

中医护理技术的应用

—火龙灸 平衡火罐

康复一科 简燕





火龙灸





目录

CONTENTS

厚德精医 和谐致远

壹

火龙灸的概述

贰

火龙灸的作用

叁

火龙灸的适应症

肆

火龙灸的禁忌症

伍

火龙灸的注意事项



火龙灸的概述

- ◎概念
- ◎原理

- ◎历史发展
- ◎特点



火龙灸的概述-定义



火龙灸是灸疗的一部分。火龙灸是依据经络学说中**督脉循行理论**，结合传统灸法的特点，利用酒精燃烧的热力和空气对流的物理原理，刺激体表穴位和病位，通过经络传导，激活人体脏腑经络的功能，从而起到扶正驱邪、平衡阴阳、防治疾病、保健康复作用的理疗方法。



火疗的概述-历史发展

1



北京新石
器时代

2



春秋战国

3



东汉

4



晋唐宋代
趋于成熟

5



近现代

火龙灸的概述-原理

物理作用



经络腧穴



药物作用



火龙灸的概述-特点



火龙灸的作用



1 温经散寒



2 行气通络



3 益气温阳，升阳举陷



4 防病保健

火龙灸的适应症

寒证

支气管哮喘、反复性咳嗽、过敏性鼻炎等呼吸系统疾病。颈椎病、肩周炎、腰椎间盘突出症以及风湿类关节炎、肌肉纤维炎等骨关节系统疾病

虚证

慢性胃炎、慢性肠炎、胃十二指肠溃疡、胃肠神经功能紊乱、肠易激综合症、慢性便秘等消化系统疾病等

瘀证

女性怕冷、手脚冰凉、痛经以及黄褐斑、雀斑、月经不调、痛经、产后头痛、坐月伤风、慢性盆腔炎等属瘀寒证者

保健

调节免疫、增强体质、体虚易感冒、亚健康状态，疲劳综合征

火龙灸的禁忌症



1. 对热敏感度不高者
2. 不能耐受较长时间的俯卧位者
3. 对药物过敏者
4. 皮肤有破损或严重水肿者



5. 极度疲劳、空腹或饱餐、大汗淋漓、情绪不稳定者
6. 妊娠期、月经期及经后3天内
7. 传染病、高热、胸廓及脊柱畸形

火龙灸的注意事项

- 1.病房内关闭氧源。病床上无易燃物品
- 2.毛巾提前用热水浸泡，毛巾以不滴水为度，防火。
- 3.注意酒精勿喷洒到毛巾上，避免意外发生，酒精一定要喷洒均匀，否则会导致受热不均。
- 4.点火前嘱患者勿移动身体，以免引发火灾或烫伤。
- 5.护士全程守护床旁，集中精神，不可走动
- 6.灭火时动作要轻、准、稳，不可过快，以免扬风煽起火苗而发生烫伤或引发火灾
- 7.灸后注意事项：4小时内注意保暖，避免受凉，严禁湿水、吹空调，适当饮温开水



平衡火罐



壹

平衡火罐的概述

贰

平衡火罐的施术方法

叁

平衡火罐的注意事项

肆

平衡火罐的临床应用



目录

CONTENTS

厚德精医 和谐致远



平衡火罐

◎定义

◎原理



平衡火罐的概述-定义

平衡火罐法是拔罐疗法的一种，是平衡针灸学的重要组成部分，以**中医基本理论**为基础，以**神经传导学说**为途径，以**自身平衡**为核心，运用**不同的拔罐手法**作用于人体的一种非药物治疗的自然平衡疗法。

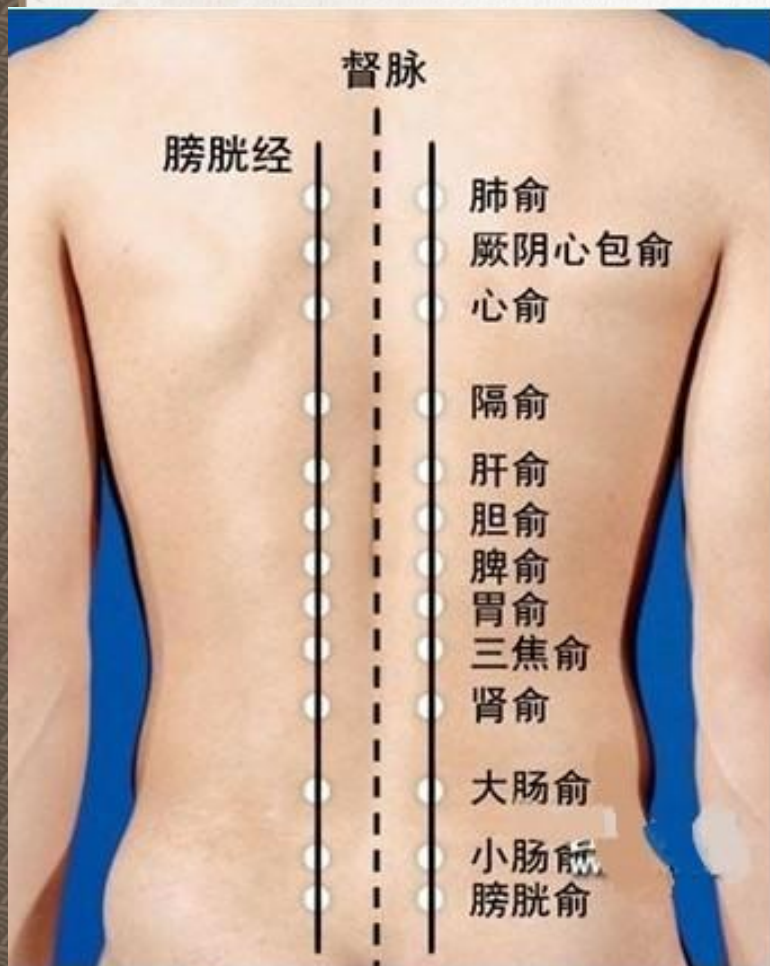


平衡火罐的概述-机理

- 躯体为主，四肢为辅
- 前病以取后背为主：督脉
足太阳膀胱经（背俞穴）



平衡火罐的概述-机理



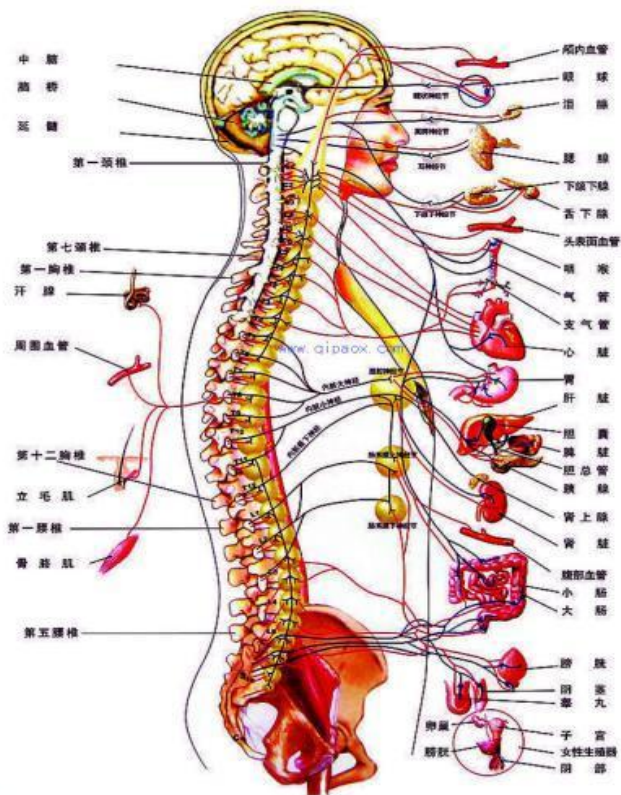
督脉：“阳脉之海”，总督一身之阳气，起于胞中行之背，上通于脑，内联脏腑，外通肢节，“凡治先开督”，振奋阳气。

足太阳膀胱经：从头至足，纵贯全身，五脏六腑的经气均输注于此经，“经络所过，主治所及”，可调整全身气血运行。

背俞穴：调节脏腑功能，
治疗脏腑相关神志病，
治疗脏腑相关器官病。

平衡火罐的概述-机理

脊椎节段神经与脏器相关关系示意图



脊神经节段投影反射区：

脊神经支配身体和四肢的感觉运动和反射。通过神经末梢、毛细血管、细胞、皮肤等综合传递渠道，连续不断地向大脑中枢神经系统反馈信息，使大脑中枢做出良性调节

平衡火罐拔罐方法

◎ 闪罐

◎ 揉罐

◎ 走罐

◎ 抖罐

◎ 留罐

◎ 滚罐

◎ 弹罐

◎ 旋罐

◎ 擦罐

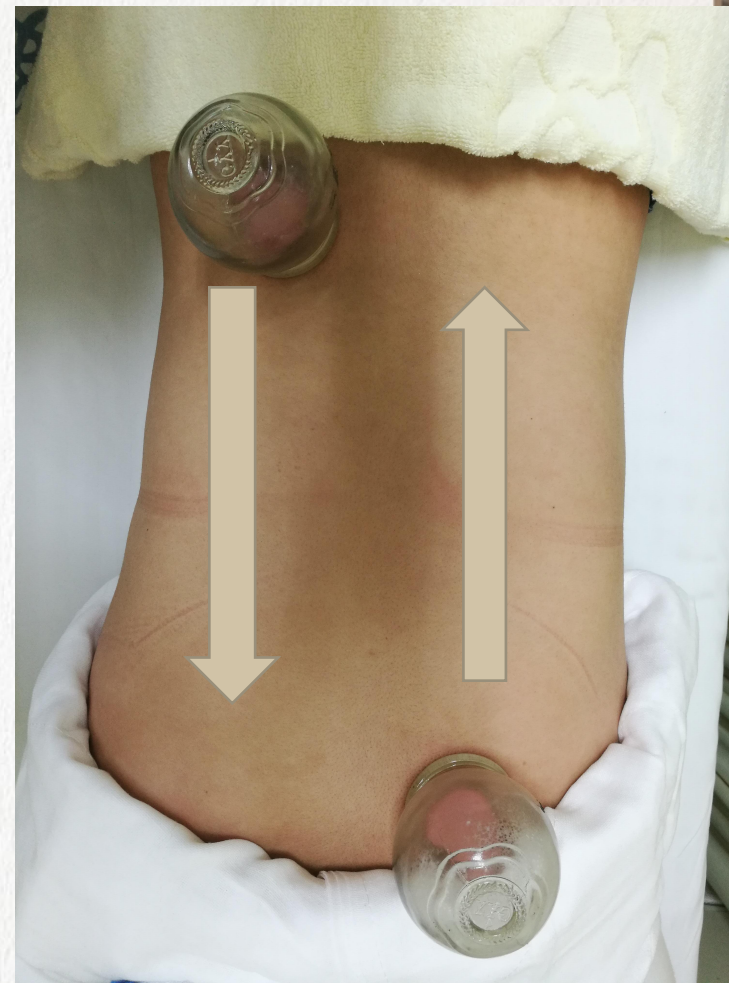
◎ 摩罐

◎ 振罐

◎ 摇罐

平衡火罐拔罐方法--闪罐

- 手法要求：指将罐吸拔在应拔部位后随即用腕力取下，反复操作至**皮肤潮红**时为止的拔罐方法。
- **特点**：**兴奋**作用明显，有效激发经气。
- 操作要点：稳、准、快，**连贯有爆发力**。



平衡火罐拔罐方法--揉罐

- 手法要求：将火罐吸定于穴位上，做回旋揉动，带动皮下组织一起运动。
- 操作要点：闪罐至**火罐温热**时，利用**罐底**沿**督脉及膀胱经**走向揉背部3次。
- 特点：**温热渗透**作用明显。

平衡火罐拔罐方法--走罐



操作要点：**涂油**，推罐**吸力适中**，**直线往返**，以皮肤起红晕为度。

- 顺序：**先中间、后两边**，沿督脉及膀胱经走向推罐3个来回。
- 特点：复合手法（综合拔罐、刮痧、按摩），**通经络**作用明显。

平衡火罐拔罐方法--抖罐

- 手法要求: :手持罐体，利用腕力，快速抖动，**频率快**（120次/分）。
- 操作要点：沿背部两侧膀胱经，从上到下单一方向（波浪形单一方向），分别抖罐3次。
- 特点：**偏泻法**



平衡火罐拔罐方法--留罐

手法要求：定穴准确，动作稳、准、快，吸附力强。

- 辨证取穴留罐 5-10min 。



平衡火罐拔罐方法--起罐

- 一手夹持罐体，另一手拇指按压罐口皮肤，待空气进入罐内，即可顺利起罐。
- 起罐时 勿强拉，以免损伤皮肤。



拔罐注意事项

- 1. 防烫伤：酒精棉球要夹紧，酒精要拧干，以防脱落烫伤病人皮肤；火力要足（白色棉球，蓝色火焰）。
- 2. 防损伤：拔罐时动作要稳、准、快，起罐时切勿强拉；走罐及抖罐时吸附的力度要视病人皮肤情况而定，避免造成病人皮肤过度的摩擦。
- 3. 防意外伤：拔罐前对患者全面评估，细心介绍；拔罐过程中及时沟通，密切观察，若出现晕罐等异常情况及时发现并正确处理；同一部位勿频繁拔罐。

拔罐注意事项--禁忌

- 肿瘤病人、血液病人、孕妇。
- 皮肤破损有瘢痕处及皮肤病患者。
- 高血压病发展期。

平衡火罐临床应用

治已病

感冒、咳嗽、哮喘等 **外感病**

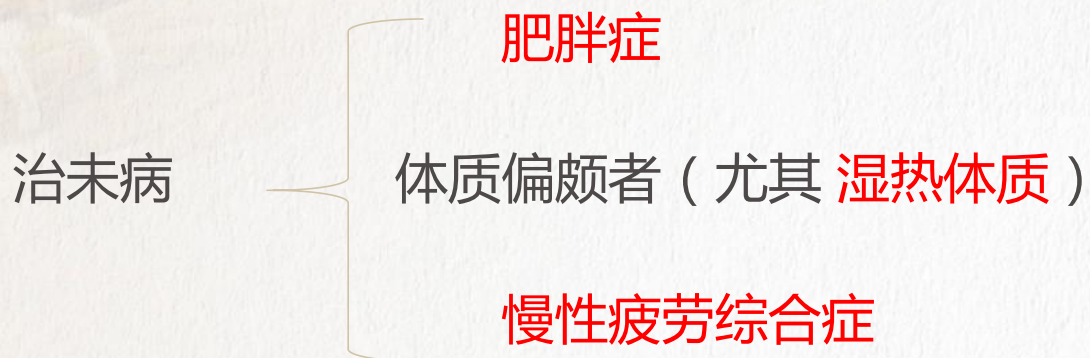
失眠、焦虑等 **神志病**

颈项腰背痛、风湿痹痛、神经痹痛等各种 **急慢性疼痛**

胃肠炎等 **脏腑功能紊乱病证**



平衡火罐临床应用



演示完毕 感谢聆听

